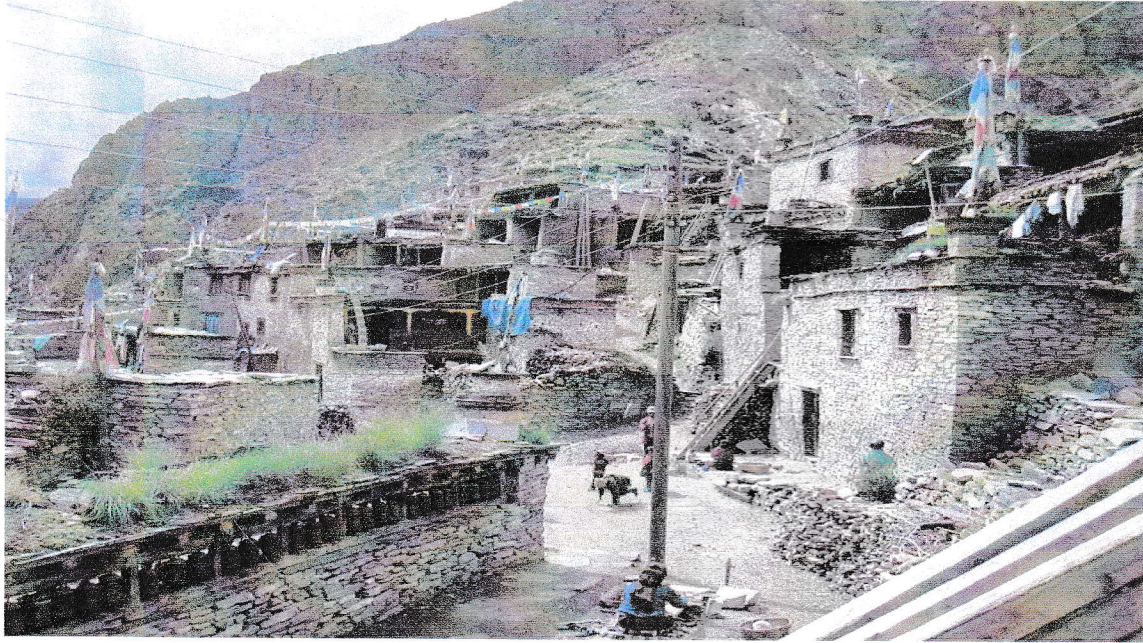




नारपा भूमि गाउँपालिका, मनाङको आर्थिक वर्ष २०७६/२०७७ का लागि  
प्रस्तावित स्थानीय (गाउँ) दररेट




२०७६ साल श्रावण ०३  
गाउँपालिका दररेट निर्धारण सिफारिस समिति  
नारपा भूमि गाउँपालिका, मनाङ



आज मिति २०७६ साल साउन महिनाको ०३ गतेका दिन स्थानीय सरकार सञ्चालन ऐनको दफा १३ को न्यूनतम दररेट निर्धारण गर्ने अधिकारको प्रयोग गर्दै सार्वजनिक खरिद नियमावली २०६४ को नियमका आधारमा गठित गाउँ दररेट निर्धारण सिफारिस समितिका अध्यक्ष श्री मिडमा छिरिड लामाज्यू (गा.पा. अध्यक्ष)को अध्यक्षतामा नार्पा भूमि गाउँ कार्यपालिकाको कार्यालय, नारमा देहाय बमोजिमको उपस्थितिमा बैठक बसी जिल्ला दररेट निर्धारण समिति मनाडले आ.व. २०७६/०७७ का लागि निर्धारण गरेको जिल्ला दररेटलाई मुख्य आधार मानी आ.व. २०७६/०७७ को नार्पा भूमि गाउँपालिकाको लागि निम्न अनुसारको निर्माण सामाग्री, ढुवानी दररेट, कामदारको ज्याला निर्धारण गरी कार्यपालिकामा पेश गर्ने निर्णय गरियो ।

### उपस्थिति

गा.पा. अध्यक्ष श्री मिडमा छिरिड लामा, नार्पा भूमि गा.पा.	संयोजक
प्रमुख प्रशासकीय अधिकृत श्री नेत्रमणी न्यौपाने, नार्पा भूमि गा.पा.	सदस्य
आर्थिक प्रशासन शाखा प्रमुख श्री मनोज बस्नेत, नार्पा भूमि गा.पा.	सदस्य
प्रतिनिधि श्री खरिमाया गुरुड जिल्ला उद्योग वाणिज्य संघ, मनाड	सदस्य
प्रतिनिधि श्री प्रकाश बि.क. जिल्ला निर्माण व्यवसायी महासंघ, मनाड	सदस्य
इञ्जिनियर श्री, 	सदस्य सचिव

### अन्य उपस्थिति

१. अधिकृत छैठौं श्री महेश पाख्रिन, नार्पा भूमि गा.पा.
२. सूचना प्रविधि अधिकृत श्री उज्वल बास्तोला, नार्पा भूमि गा.पा.
३. सब ईञ्जिनियर श्री अमन दरै, नार्पा भूमि गा.पा.
४. ....
५. ....

*Handwritten notes and signatures on the left margin:*  
 १. १९/११/११  
 ४.  
 ५.  
 ६.  
 ७.  
 ८.  
 ९.

हालको बजार मूल्य , कामदारहरुको उपलब्धता समेत लाई विचार गरी आर्थिक वर्ष २०७६/०७७ का लागी निम्न अनुसारको श्रमिकहरुको ज्याला, निर्माण सामग्रीहरु तथा ढुवानीको दररेट, कायम गर्ने निर्णय गरियो ।

**निर्णय नं.१**

लमजुङ बेसीशहर देखी खाडसार लगायत हाल यातायात संचालन भइरहेका मनाङ जिल्लाका विभिन्न ठाउ सम्मको लागी विभिन्न निर्माण सामग्रीहरुको विभिन्न मौसममा प्रति के.जी प्रति कि.मि.ढुवानी दररेट निम्न बमोजिम कायम गरियो ।

सि.नं.	मालसमानको विवरण	एकाई	अधिल्ला आ.व. हरुमा मनाङ जिल्लाको दररेट			नापा भूमि गा.पा.को स्थानीय दररेट (आ.व. ०७६/०७७) गाडीबाट ढुवानी गर्दा	कैफियत
			०७३/०७४ को गाडिबाट ढुवानी गर्दा	०७४/०७५ को गाडिबाट ढुवानी गर्दा	०७५/०७६ को गाडिबाट ढुवानी गर्दा		
	अति अष्टेरो सामानहरु						
१ (क)	पोलिथिन पाईप (वेर्न नसकिने) २ इन्च वा भन्दा बढि २०० मि.मि.सम्म १६ एम.एम.भन्दा बढिको ब.फलामे छड,२०० एम.एम. भन्दा कमको स्टील जि.आई.वा फलामे पाईप , बिजुली पोल जस्ता पाता , सिसा ,वाटर टयांक साथै भो.पु.को लडा ,बिस्पोटक पदार्थ ,२ मि. भन्दा फोत्रिकेटेड पार्टस ।	प्रति के.जि /प्रति कि.मि	४३ पैसा	४३ पैसा	४५ पैसा	४५ पैसा	जिल्ला दररेटमा कुनै परिवर्तन नगरिएको
	अष्टेरो सामानहरु :	प्रति के.जि /प्रति कि.मि					
(ख)	६ देखि १६ एम.एम.सम्मको फलामे छड,बारवेड वायर, (काडेंतार) २ मि.सम्मको भो.पु.वा अन्य फोत्रिकेटेड,सामानहरु काठ वा स्टीलका फर्निचर, प्लाईवुड, मटितेल ,सिलिण्डर,ग्यास गिजर, पोलिथिन पाईप २ इन्च भन्दा सानो (बैन सकिने बोटल बन्द औषधिहरु, शिसा प्यान,वास मेसिन ) साथै यस्तै प्रकृतिका अन्य सामानहरु ।		३७ पैसा	३७ पैसा	४० पैसा	४० पैसा	जिल्ला दररेटमा कुनै परिवर्तन नगरिएको
	मध्यमखालका सामानहरु						
ग)	विद्युतको सामान तार , ग्याविनको तार, मेशिनरी सामान, तानका सामान र अन्य साना तिना मेशिनरी सामान फिटिङ्ग निर्माण सामग्री साथै यस्तै प्रकृतिका अन्य सामानहरु ।	प्रति के.जि /प्रति कि.मि	३१ पैसा	३१ पैसा	३३ पैसा	३३ पैसा	जिल्ला दररेटमा कुनै परिवर्तन नगरिएको

Handwritten signatures and marks at the bottom of the page, including names like 'Rastor', 'Yunif', 'Manjara', and others.

सामान्य सामानहरु							
	सिमेन्ट, चामल, गहुँ मकै, पिठो, चना, केराउ, स्टेशनरि सामानहरु, रासायनिक मल, तरकारी, गहुँ तथा मकैको बिउ तथा घासको बिउ साथै यस्तै प्रकृतिका अन्य सामानहरु।	प्रति के.जि /प्रति कि.मि	२३ पैसा	२३ पैसा	२५ पैसा	२५ पैसा	जिल्ला दररेटमा कुनै परिवर्तन नगरिएको
ड)	निर्माण सामग्रीहरु ढुङ्गा, गिटि, ग्रावेल, बालुवा, काठ, ईटा, कंक्रीट ब्लक लाई २ कि.मि. सम्मको दुरी बाट ट्रक/ट्रयाक्टर बाट ढुवानी गराउदा।	प्रति के.जि /प्रति कि.मि	-	२० पैसा	२२ पैसा	२२ पैसा	जिल्ला दररेटमा कुनै परिवर्तन नगरिएको
च)	निर्माण सामग्रीहरु ढुङ्गा, गिटि, ग्रावेल, बालुवा, काठ, ईटा, कंक्रीट ब्लक लाई २ कि.मि. भन्दा बढी दुरी बाट ट्रक/ट्रयाक्टर बाट ढुवानी गराउदा।	प्रति के.जि /प्रति कि.मि	-	१२ पैसा	१५ पैसा	१५ पैसा	जिल्ला दररेटमा कुनै परिवर्तन नगरिएको
छ)	वनजन्य तथा फलफुलका विरुवा	प्रति गोटा /प्रति कि.मि	३६ पैसा	३६ पैसा	३८ पैसा	३८ पैसा	जिल्ला दररेटमा कुनै परिवर्तन नगरिएको
ज)	बंगुरका पाठापाठी	प्रति गोटा /प्रति कि.मि	१३१००	१३१००	१३१००	१३१००	जिल्ला दररेटमा कुनै परिवर्तन नगरिएको
झ)	खरायोको बच्चा	प्रति गोटा /प्रति कि.मि	१२१००	१२१००	१२१००	१२१००	जिल्ला दररेटमा कुनै परिवर्तन नगरिएको
ञ)	मेटलविन, पानी टँकी, २०० लिटर देखि १००० लिटर सम्मको	प्रति गोटा /प्रति कि.मि	२८१००	२८१००	३०१००	३०१००	जिल्ला दररेटमा कुनै परिवर्तन नगरिएको
ट)	मैरीको घर	प्रति गोटा /प्रति कि.मि	१०१५०	१०१५०	१११००	१११००	जिल्ला दररेटमा कुनै परिवर्तन नगरिएको
ठ)	कुखुराको चल्ला (५ देखि ८ हप्ता)	प्रति गोटा /प्रति कि.मि	४२ पैसा	४२ पैसा	४५ पैसा	४५ पैसा	जिल्ला दररेटमा कुनै परिवर्तन नगरिएको
ड)	याक, भेडा, बाखा थुमा, (१ देखि ३ वर्ष) सम्मको	प्रति गोटा /प्रति कि.मि	१४१००	१४१००	१५१००	१५१००	जिल्ला दररेटमा कुनै परिवर्तन नगरिएको
ढ)	तौलाई (चामल, धान, मकै, गहुँ, कोदो)	प्रति के.जि	३२ पैसा	३२ पैसा	३२ पैसा	३२ पैसा	जिल्ला दररेटमा कुनै परिवर्तन नगरिएको
ण)	चौकाई, (चामल, धान, मकै, गहुँ, कोदो) ) चौकाई	प्रति के.जि	३२ पैसा	३२ पैसा	३२ पैसा	३२ पैसा	जिल्ला दररेटमा कुनै परिवर्तन नगरिएको
त)	बोरा सिलाई प्याकिंग	प्रति के.जि	१५ पैसा	१५ पैसा	१५ पैसा	१५ पैसा	जिल्ला दररेटमा कुनै परिवर्तन नगरिएको
थ)	ढाला काटा	प्रति के.जि	२१५०	२१५०	२१७५	२१७५	जिल्ला दररेटमा कुनै परिवर्तन नगरिएको

आ.व. २०७६/०७७ का लागि नार्पा भूमि गा.पा. मनाङको स्थानीय (गाउँपालिका) दररेट

निर्णय नं.२

चामे देखि नारफु, रोड हेड देखि विभिन्न निर्माण स्थल सम्म मानिस/खच्चड बाट ढुवानी गराउंदा निर्माण सामग्रीहरुको प्रति के.जि.प्रति कोष निम्नानुसार ढुवानी दररेट कायम गर्ने गरि जिल्ला दररेट निर्धारण समिति, मनाङले गरेको निर्णयमा आवश्यक संशोधन गरी अन्यमा यथावत हुने निर्णय गरियो ।

सि.नं.	मालसामानको विवरण	एकाई	अघिल्ला विभिन्न आ.व.हरुको मनाङ जिल्लाको दररेट			आ.व. २०७६/०७७ नापा भूमि गा.पा.को लागि	कैफियत
			आर्थिक वर्ष ०७३/०७४	आर्थिक वर्ष ०७४/०७५	आर्थिक वर्ष ०७५/०७६		
१(क)	अति अष्टेरो सामान						
	निर्णय नं. १ (क) मा उल्लेख भएका सामानहरु	प्रति के.जि. / प्रति कोष	१०१४४	१०१४४	१११००	१२१००	मानिसबाट, जिल्ला दररेटमा परिवर्तन
(ख)	निर्णय नं. १ (ख) मा उल्लेख भएका सामानहरु	प्रति के.जि. / प्रति कोष	९१००	९१००	९१५०	१०१५०	मानिसबाट, जिल्ला दररेटमा परिवर्तन
(ग)	मध्यमखालका सामानहरु निर्णय नं.१ (ग) मा उल्लेख भएका सामानहरु	प्रति के.जि. / प्रति कोष	९१००	९१००	९१५०	९१५०	मानिसबाट
(घ)	भो.पु को लड्डा,गह्वौ मेशिनरी सामान,ट्रान्सफरमर,२०० मि.मि.भन्दा ठुलो पोलिथिन,स्टील वा फलामे पाईप हरू (२ वा २ भन्दा बढि जवानले बोक्नु पर्ने) बिस्फोटक पदार्थ, २ मि. भन्दा ठुलो फेब्रिकेटेड पार्टस ।	प्रति के.जि. / प्रति कोष	१२१५०	१४१००	१४१५०	१४१५०	मानिसबाट
(ङ)	निर्णय नं. १ (घ) मा उल्लेखित सजिलो सामानहरु ढुवानी गर्दा ।	प्रति के.जि. / प्रति कोष	५१२२	५१२२	५१५०	७१५०	मानिसबाट, जिल्ला दररेटमा परिवर्तन
(च)	निर्णय नं. १ (घ) मा उल्लेखित सजिलो सामानहरु खच्चड बाट ढुवानी गर्दा ।	प्रति के.जि. / प्रति कोष	११८०	११८०	११९०	२१५०	मानिसबाट, जिल्ला दररेटमा परिवर्तन
(छ)	उपरोक्त निर्णय नं. १ (छ) मा उल्लेखित सामानहरु खच्चड / घोडा बाट ढुवानी गराउनु पर्दा	प्रति के.जि. / प्रति कोष	११८६	११८६	२१००	३१००	मानिसबाट, जिल्ला दररेटमा परिवर्तन
ज	रुख तथा फलफुलका विरुवा						
(अ)		प्रतिगोटा/ प्रति कोष	११९२	११९२	२१००	४१००	मानिसबाट, जिल्ला दररेटमा परिवर्तन
(आ)	बंगुरका पाठापाठी	प्रतिगोटा/ प्रति कोष	८४१००	८४१००	८५१००	८५१००	मानिसबाट
(इ)	मेटल विन	प्रतिगोटा/ प्रति कोष	९०१००	९०१००	९५१००	९५१००	मानिसबाट
(ई)	मौरीको घर	प्रतिगोटा/ प्रति कोष	१००१००	१००१००	१०५१००	१०५१००	मानिसबाट
(उ)	खरायोको बच्चा	प्रतिगोटा/ प्रति कोष	३७००	३७००	३७००	३७००	मानिसबाट
(ऊ)	कुखुरा ८ हप्ता सम्मको	प्रतिगोटा/ प्रति कोष	२४१००	२४१००	२५१००	२५१००	मानिसबाट
(ए)	तौलाई चामल,गहुँ,मकै आदी	प्रति के.जि. / प्रति कोष	४० पैसा	४० पैसा	४२ पैसा	४२ पैसा	मानिसबाट
(ऐ)	चौकाई चामल,गहुँ,मकै आदी	प्रति के.जि. / प्रति कोष	४० पैसा	४० पैसा	४२ पैसा	४२ पैसा	मानिसबाट

निर्णय नं. ३

दक्ष कामदार, अर्धदक्ष कामदार, साधारण कामदार र अन्य विभिन्न कामदारहरूको आ.ब. २०७६/२०७७ का लागी मनाङ जिल्लाको यस गाउँपालिकाको क्षेत्रभित्र काम गराउदा (दैनिक ८ घण्टाका दरले) निम्न अनुसारको ज्याला दररेट कायम गरी जिल्ला दररेट निर्धारण समिति मनाङले गरेको निर्णय अर्धदक्ष सिकर्मी, डकर्मी आदीको हकमा मात्र परिवर्तन गरि अन्यमा हबहु कार्यान्वयन गर्ने निर्णय गरियो ।


सि.न	कामदारको किसिम (वर्गिकरण)		कोतो देखि महेन्द्रपुल नार, तिल्चे देखि बिम्दा सम्म	महेन्द्रपुल देखि फूटकी देखि लेदर, खाडसार देखि तिलिचो तल्लो बेसक्याम्प, तिमाड डाफे बाटोमा पर्ने चिउ खण्ड बाट डाफे लेक र नाचै आलुबारी देखि डोनाताल सम्म	फु, देखि तिब्बत सिमाना सम्म, तिलिचो तल्लो बेसक्याम्प बाट तिलिचो ताल मेसोकान्त सम्म लेदर बाट थोराड फेदि सम्म, बिम्दा देखि लाके तिब्बत सिमाना सम्म	अगाडि जे भएपनि जिल्ला भित्र ४५०० मिटर र सो भन्दा बढि उचाईमा आयोजना संचालन गर्दा
	क	कुली साधारण ज्यामी				
१	क	कुली साधारण ज्यामी	११००।००	१४००।००	१५००।००	२०००।००
२	चट्टानमा छिनाले प्वाल पार्ने काम					
	क	साधारण ठाउमा	१५००।००	१८००।००	२०००।००	२२००।००
	ख	भीर पहाडमा	१५५०।००	१८५०।००	१९००।००	२३००।००
	ग	भीर पहाडमा भुण्डियरकाम गर्ने	१७००।००	२२००।००	२२५०।००	२७००।००
३	सिकर्मी, डकर्मी, बज्रकर्मी, नकर्मी					
	क	अर्ध दक्ष	१२८४।००	१४८२।००	१५९२।००	२३३४।००
	ख	दक्ष	१४७६।००	१८७८।००	२१५४।००	२५९२।००
४	ब्लाष्टर					
	क	साधारण ठाँउमा	१६२६।००	२२०८।००	२२६२।००	२९२२।००
	ख	भिर पहरामा	१८४८।००	२४७२।००	२५३२।००	३२६४।००
५	हेल्पर					
	क	चेन म्यान	१०८०।००	१३०२।००	१३२०।००	२२४४।००
	ख	सर्भे म्यान	१०८०।००	१३०२।००	१३२०।००	२२४४।००
	ग	क्याम्प रनर	१०८०।००	१३०२।००	१३२०।००	२२४४।००
	घ	क्याम्प वर्कर	१०६८।००	११६४।००	१२७२।००	२२२०।००
	ड	जनरल हेल्पर	१०६८।००	११६४।००	१२७२।००	२२२०।००
६	प्लम्बर		१३२०।००	१३८०।००	१४२२।००	२३६४।००
७	कालिगढ		११६४।००	१३२०।००	१३८०।००	२३३४।००
८	इलेक्ट्रिसियन		११४६।००	१३०२।००	१३८६।००	२३३४।००
९	फोर म्यान		१२८४।००	१३४४।००	१४४६।००	२२६२।००
१०	मेशिन अप्रेटर		१३४४।००	१४०४।००	१५९८।००	२५७६।००
११	ब्रिज फिटर		१५२४।००	१५७८।००	१६२०।००	२५९२।००
१२	मेशिन ड्रिलर					
	क	साधारण ठाउँमा	१३२०।००	१४४६।००	१५००।००	२३३४।००
	ख	अप्टेरो ठाउँमा	१४०४।००	१४४६।००	१५२४।००	२४७८।००
१३	चौकिदार		९६६।००	१०३८।००	११४६।००	२२५६।००
१४	सुपरभाइजर		१२९२।००	११८८।००	१२७२।००	२२८०।००
१५	स्वीपर					
	क	स्वीपर साधारण	११२८।००	१६०२।००	२३३२।००	१९२०।००
	ख	स्वीपर सेप्टी ट्याङ्क	१७७०।००	१९२०।००	२०००।००	३१४४।००

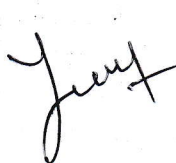

निर्णय नं. ४


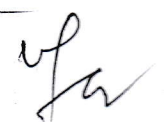
निर्माण सामाग्री (ढुवानी बाहेक)

निम्न लिखित सामाग्रीहरुको मूल्यसुचि आ.व. २०७६/२०७७ का लागी निम्न बमोजिम कायम गरियो ।

१.	दुङ्गा	एकाई	अधिल्ला आ.व.हरुमा मनाङ जिल्लाको दररेट			आ.व. २०७६/०७७ का लागी नार्पा भूमि गा.पा.को दर रेट	कैफियत
			आ.व. २०७३/२०७४ (दर)	आ.व. २०७४/२०७५ (दर)	आ.व. २०७५/२०७६ (दर)		
क	खानीको फोरुवा दुङ्गा	प्रति घ.मि.	१६८०१००	१७५०१००	१८००१००	१९८०१००	
ख	गोलो दुङ्गा	प्रति घ.मि.	१२६०१००	१३२०१००	१३५०१००	१६२०१००	
ग	विछ्याउने दुङ्गा	प्रति ब.मि	७८०१००	८२०१००	८५०१००	१०२०१००	
घ	छाउने दुङ्गा	प्रति ब.मि	६३०१००	६६०१००	७००१००	८४०१००	
ङ	कुदेको दुङ्गा (Dressed Stone)	प्रति घ.मि.	२१४०१००	२२४०१००	२२५०१००	२७००१००	
२	गिट्टी (Aggr)	प्रति घ.मि.	४०३०१००	४२३०१००	४२४०१००	४६६४१००	
३	माटो	प्रति घ.मि.	३५०१००	३७०१००	३७०१००	४४४१००	
४	वालुवा (मस्यौदी) तथा स्थानीय स्तरमा उपलब्ध अन्य खोलाको	प्रति घ.मि.	२४६५१००	२५९०१००	२७००१००	३२४०१००	
५	काठ						
क	अत्याधिक प्रयोग हुने सल्ला	प्रति क्यू.फिट	७९०१००	८३०१००	८५०१००	१०२०१००	
ख	१ देखि १.५ इन्च बाक्लो सल्ला काठको	प्रति ब.मि	१३८६१००	१४५०१००	१५००१००	१८००१००	
ग (१)	दाउरा ठुलो भारी	प्रति भारी	-	-	४००१००	४८०१००	
ग (२)	दाउरा सानो भारी	प्रति भारी	-	-	२५०१००	३००१००	

  
Sungara

  
Jung  
  
Rastol

निर्णय नं. ५

सवारी साधन मार्फत ढुवानी गर्दा लोड अनलोडको निम्न अनुसारको दररेट कायम गरियो ।

सि.न.	विवरण	इकाई	अधिल्ला आ.व.हरुको मनाड जिल्लाको दररेट				कैफियत
			आ.व ०७५/०७६		आ.व ०७६/०७७		
			लोड	अनलोड	लोड	अनलोड	
१	सजिलो भारी	पति / के.जि	१४ पैसा	१४ पैसा	१४ पैसा	१४ पैसा	नापा भूमि गा.पा.को आ.व. २०७६/०७७ का लागि जिल्लाको आ.व. २०७५/०७६ को दररेट हुनुहुने कायम हुने
२	असजिलो भारी	पति / के.जि	१९ पैसा	१९ पैसा	१९ पैसा	१९ पैसा	
३	जिवित प्राणी (मौरीको घर, चल्लाको बाकस, माछा भुराका बाकस)	पति / के.जि	१ रुपैया १० पैसा	१ रुपैया १० पैसा	१ रुपैया १० पैसा	१ रुपैया १० पैसा	
४	बिरुवा (कलमी विरुवाका थैला, केराको गानौ आदि)	पति / के.जि	१५ पैसा	१५ पैसा	१५ पैसा	१५ पैसा	

निर्णय नं. ६

डोजर/एक्सकाभेटर लगाई ढुंगा माटो काट्ने काम को लागि विभिन्न प्रकारका माटो/चट्टान हरुमा निम्न अनुसार को दररेट निर्धारण गरियो ।

क्र.स	माटो /चट्टानको प्रकार	इकाई	अधिल्ला आ.व. हरुमा मनाड जिल्लाको दररेट			कैफियत
			आ.व. २०७४/०७५ को दररेट	आ.व. २०७५/०७६ को दररेट	आ.व. २०७६/०७७ को दररेट	
१	नरम माटो	घ.मि.	९०१००	९०१००	९०१००	नापा भूमि गा.पा.को आ.व. २०७६/०७७ का लागि जिल्लाको आ.व. २०७५/०७६ को दररेट हुनुहुने कायम हुने
२	कडा माटो	घ.मि.	१०११००	१०२१००	१०२१००	
३	पानी जमेको स्थानको माटो	घ.मि.	१२११००	१२२१००	१२२१००	
४	नरम चट्टान	घ.मि.	३१५१००	३१५१००	३१५१००	
५	मध्यम चट्टान	घ.मि.	८१०१००	८१०१००	८१०१००	
६	कडा चट्टान (ब्रेकर प्रयोग गरेर )	घ.मि.	१२००१००	१२००१००	१२००१००	
७	पहिरो सफा गर्ने	घ.मि.	-	७०१००	७०१००	

प्रष्टिकरण :

क) जिल्ला वाहिर बाट ल्याउनु पर्ने निर्माण सामग्रीहरुको हकमा लमजुङ्ग जिल्लाको दररेटमा ढुवानी भाडा जोडी निर्माण सामग्रीको मूल्य कायम गरिने छ , भने लमजुङ्ग जिल्लाको दररेटमा नभएका निर्माण सामग्रीको हकमा कास्की जिल्लाको दररेटमा ढुवानी जोडी निर्माण सामग्रीहरुको मूल्य कायम गरिने छ ।

ख) आयोजना र कार्यक्रमको हकमा नेपाल सरकारको नर्मस (Norms) अनुसार निर्धारण गराउने ।

ग) जस्ता पाताको हकमा मानिसद्वारा ढुवानी गर्दा वास्तविक तौल लाई १.२ ले गुणन गरी ढुवानी दररेट कायम गर्ने ।

समाप्त

*[Handwritten signatures]*

*[Handwritten signature]*

*[Handwritten signature]*